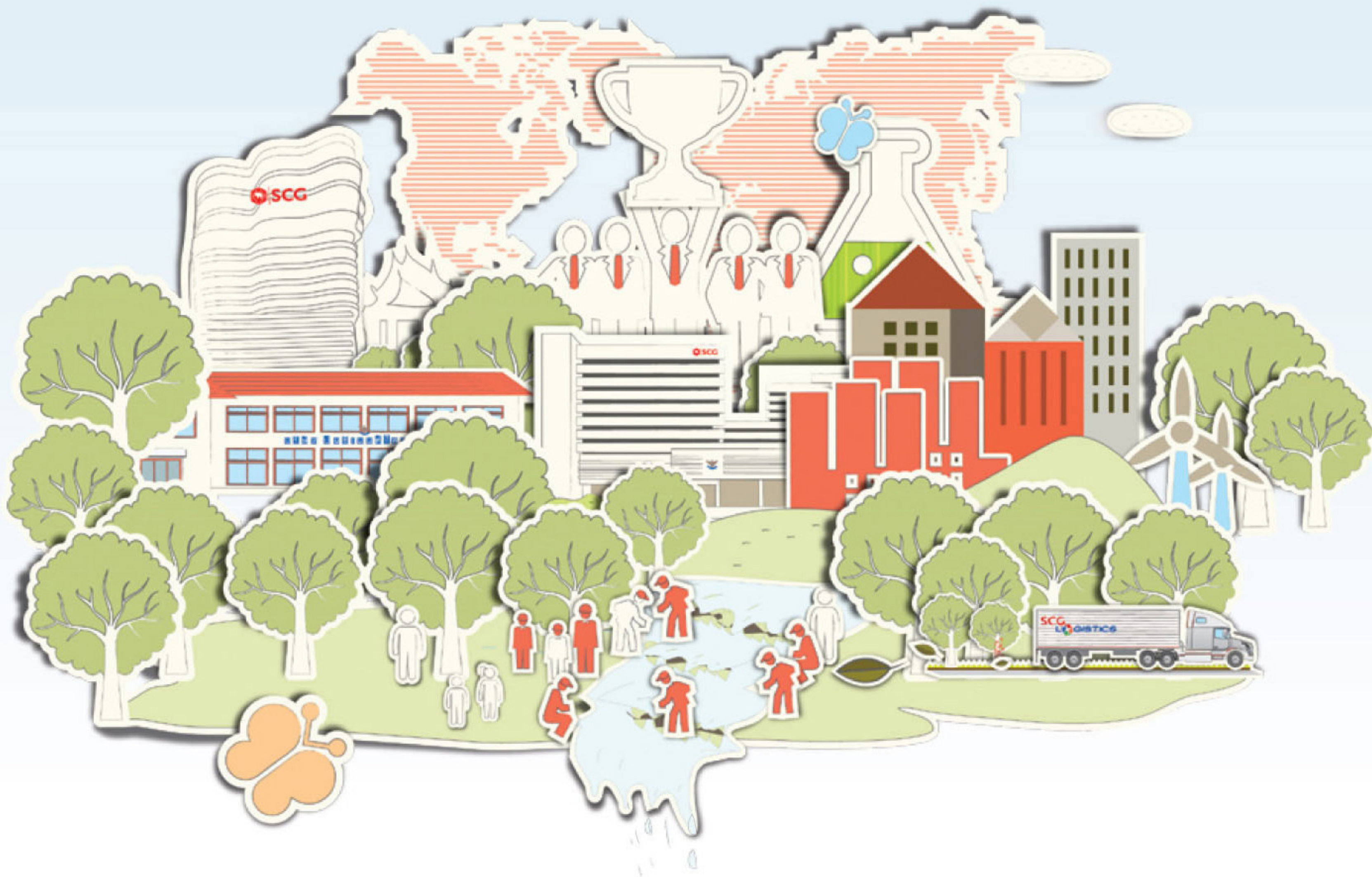


## เข้าสู่ปีที่ ๑๐๑ SCG



### Highlight

หน้า 4-5



**ของดีบ้านเพื่อน :**  
 คัดสรรของดี  
 ทั้งของกิน ของใช้  
 และของตกแต่งบ้าน

หน้า 6



**เพื่อน Update :**  
 ปฏิวัติวงการแพทย์  
 ด้วยเครื่องมือผ่าตัด  
 ซ่อมมือลือคจากพลาสติก

หน้า 8-14



**SCG 100 ปี :**  
 เล่าเรื่อง SCG 100 ปี  
 100 อย่าง

3	เพื่อนตะลอนทัวร์
4-5	ของดีของเพื่อน
6	เพื่อน Updated
7	เพื่อนเล่าเก้าสิบ
8-13	เพื่อนนวัตกรรม
14	เพื่อนสุขภาพ
	เมาส์เพื่อน
15	เพื่อน CSR
16-17	เพื่อนกิจกรรม
18	เพื่อน SCG Chemicals
19	อุดหนุนเพื่อน
	ประกาศพลรางวัลท้ายเล่ม
20	เพื่อนช่วยเพื่อน



**1 ปี** ผ่านไปไฉฉาจริงๆ วารสาร "เพื่อน" ฉบับนี้เป็นฉบับที่ 18 ประจำเดือนมกราคม-กุมภาพันธ์นี้ ขอต้อนรับทุกคนเข้าสู่ปี พ.ศ. ใหม่ 2557 และก้าวเข้าสู่ปีที่ 101 ของเอสซีจี หรือปีที่ 31 ของเอสซีจี เคมิคอลส์ แต่ไม่ว่าจะเป็นปีไหนๆ แน่ใจว่า เอสซีจี เคมิคอลส์ ยังคงถักทอในความรับผิดชอบต่อสังคม พร้อมการดูแลสิ่งแวดล้อมและชุมชนอย่างสม่ำเสมอ

ว่าแล้วมาเริ่มต้นกันที่คอลัมน์ "เรื่องจากปก" ที่นำเสนอ 100 เรื่อง เกี่ยวกับประวัติศาสตร์กว่าร้อยปี ที่เอสซีจี ได้ก่อตั้งขึ้น และเครื่องมือทางการแพทย์ที่ผลิตจากพลาสติกชิ้นแรก เรียกว่า พลาสติกประวัตินวัตกรรมแพทย์กันเลยทีเดียว จะเป็นอะไรนั้น พลิกเข้าไปอ่านดูกันได้ในคอลัมน์ "เพื่อน Updated" ครับ ส่วนเรื่องราวอื่นๆ ในวารสารเพื่อน ฉบับนี้ก็น่าสนใจไม่แพ้กัน ไม่ว่าจะเป็น โครงการดีๆ เช่น โครงการ "หาดงามตา ปลากลับบ้าน" ที่เอสซีจี เคมิคอลส์ ร่วมอนุรักษ์ทรัพยากรธรรมชาติทางทะเลโดยใช้ท่อ PE100 ที่บริษัทผลิต มาประกอบเป็นบ้านปลาจำลอง มอบให้กับกลุ่มประมงพื้นบ้านเรือเล็กในจังหวัดระยอง 100 หลัง

สุดท้ายนี้ ผมขออวยพรให้ทุกคนมีความสุข สดชื่น พบเจอแต่สิ่งดีๆ และติดตามอ่านวารสารเพื่อน ที่มาพร้อมเรื่องราวดีๆ มุมมองใหม่ๆ ที่มีสาระ ให้กับชาวระยองทุกคน

นพดล จันทรี่เรื่อง  
บรรณาธิการ



บรรณาธิการ  
กองบรรณาธิการ

นพดล จันทรี่เรื่อง

ปานทรา สุธีระวงศา  
สุภาวีนี กฤษณาวัดมานา  
วารภรณ์ จอมกลิ่น  
สมชาย คชเดช

อโนทัย นันทนาการณ  
มินทรา ดันทวนิช  
แก้วหทัย ใสดี  
มนีรัตน์ อรรถกวีวรรณ



CSRSCGCHEM



twitter.com  
@csrscgchem



www.youtube.com/  
csrscgchem



Instagram:  
csrscgchem

วารสาร

## "เพื่อน" SCG Chemicals

เป็นสื่อกลางในการนำเสนอข่าวสารและความรู้ต่างๆ เพื่อเสริมสร้างความเข้าใจและความสัมพันธ์ที่ดี อันนำไปสู่ความร่วมมือในการพัฒนาชุมชนและสังคมในจังหวัดระยองให้เข้มแข็งและยั่งยืนต่อไป

จัดทำโดย

หน่วยงาน CSR

บริษัท เอสซีจี เคมิคอลส์ จำกัด

อาคารสำนักงาน RIL 88 ด.ทางหลวงสาย 3191

ต.มาบตาพุด อ.เมือง จ.ระยอง 21150

โทรศัพท์ 0-3893-7090 โทรสาร 0-3803-5376

E-mail : csrscgchem@scg.co.th



พระครูภาวนาภิรัต หรือ หลวงปู่ทิม อิสริโก ท่านเกิดเมื่อวันที่ 16 มิถุนายน พ.ศ. 2422 ตรงกับรัชสมัยของ พระบาทสมเด็จพระจุลจอมเกล้าเจ้าอยู่หัว (รัชกาลที่ 5 แห่งราชวงศ์จักรี) ที่บ้านหัวทุ่งตาดนตรี ตำบลละหาร อำเภอบ้านค่าย จังหวัดระยอง ท่านเป็นหลานของหลวงปู่สังข์เฒ่า วัดแก่งจันทน์ ท่านได้อุปสมบทเมื่อวันที่ 7 มิถุนายน พ.ศ. 2449 มีพระครูชาว วัดทับมา เป็นพระอุปัชฌาย์ พระอาจารย์สิงห์ เป็นพระอนุสาวนาจารย์ พระอาจารย์เกตุ เป็นพระกรรมวาจาจารย์ ณ พัทธสีมาวัดละหารไร่ ได้รับฉายาว่า อิสริโก เมื่อบวชแล้วก็ได้ศึกษาวิชามากจากตำราของ หลวงปู่สังข์เฒ่า ศึกษาเพิ่มเติมทั้งจากฆราวาสและบรรพชิต ท่านได้ออกอุทิศไปหลายจังหวัด ต่อมาท่านได้รับการแต่งตั้งเป็นเจ้าอาวาส วัดละหารไร่ และได้รับพระราชทานสมณศักดิ์เป็น พระครูภาวนาภิรัตเมื่อวันที่ 5 ธันวาคม พ.ศ. 2507 ท่านมรณภาพเมื่อวันที่ 16 ตุลาคม พ.ศ. 2518 ตรงกับรัชสมัยของ พระบาทสมเด็จพระปรเมนทรมหาอานันทมหิดล (รัชกาลปัจจุบัน) รวมสิริอายุได้ 96 ปี นับพรรษาได้ 69 พรรษา



เพื่อน ตะลอนทัวร์

# เที่ยววัดละหารไร่..... แวะไหว้หลวงปู่ทิม



ต้นปีแบบนี้ คอลัมน์เพื่อนตะลอนทัวร์ ขอแนะนำสถานที่ศักดิ์สิทธิ์และบึงการเกษตรในจังหวัดระยอง เพื่อเสริมสิริมงคลให้กับทุกๆ ท่าน จึงเชิญชวนพี่ๆ น้องๆ ร่วมทำบุญสักการะหลวงปู่ทิม และหลวงพ่อบุญธรรมที่เป็นที่เคารพบูชา ซึ่งมีพุทธศาสนิกชนทั่วสารทิศเลื่อมใสศรัทธาเป็นจำนวนมาก

เดินทางไม่ไกล

ห่างจากตัวเมืองระยอง 20 กม. เท่านั้นค่ะ

งานก่อสร้างรูปหล่อหลวงปู่ทิม องค์ใหญ่ที่สุดในโลก วัดละหารไร่

"น้องขิม" ด.ญ. ปุณยบุษ พลเกิดนักเรียนชั้น ป.6 ร.ร.อัลสัสมัญญะของ อาสาเป็นไกด์ในฉบับนี้พาเที่ยว วัดละหารไร่ อ.บ้านค่าย จ.ระยอง นมัสการหลวงปู่ทิม ภายในวัดจะมีพระอุโบสถซึ่งเป็นประดิษฐานรูปหล่อของหลวงปู่ทิม สำหรับให้ทุกท่านมากราบไหว้บูชา เพื่อความเป็นสิริมงคลแต่ตนเองและครอบครัว และไม่พลาดที่จะขอโชคขอลาภในเรื่องของการเดินทางแคล้วคลาด ปลอดภัย รวมถึงภายในตอนนี้มีการสร้างรูปหล่อหลวงปู่ทิมองค์ใหญ่ที่สุดในโลกไว้ให้ทุกท่านได้สักการะบูชา



ทั่วไปได้เข้าชมและศึกษา หรือ "มนทป รอยพระพุทธรูป" ที่มีความสวยงาม นอกจากนี้ยังมี ชุมประตูกำแพงวัด และห้องน้ำ ที่เป็นเอกลักษณ์เฉพาะของวัดมากๆ ค่ะ แค่นี้ก็เพลิดเพลินกันได้แล้ว...  
ก็ถือว่าคุ้มค่ากับการเดินทางในครั้งนี้แล้ว.....



หลวงพ่อบุญธรรม มนุญโญ วัดหนองกรับ คิชฌิเอกหลวงปู่ทิม

ทอฮันต์

ร้านอยู่ถนนหลัง  
แหลมทองระยอง  
เอื้องๆ เดิมทรัพย์  
เนเชอรัลโฮม  
ก่อนถึงสามแยก  
ระยองเลคคะ

ร้านอยู่ถนนหลัง  
แหลมทองระยอง  
เอื้องๆ เดิมทรัพย์  
เนเชอรัลโฮม  
ก่อนถึงสามแยก  
ระยองเลคคะ

เด็ก

ปลาหมึกชุบแป้งทอด

เฟรนช์ฟราย

ปีกไก่ทอด

ปลาเก็ทคั่วในน้ำ

เหนื่อจากการเดินทางแล้ว แวะหาอาหารอร่อยๆ บรรยากาศดีๆ นั่งฟังเพลงชิวๆ กันหน่อยนะคะ "ร้านเทอเรส ระยอง" (Terrest Rayong) เป็นร้านอาหารไทย สไตล์ยุโรป แล้วแต่จะเลือกสรรตามความชอบ เมนูแนะนำ > ปลาปลาแซลมอน ปีกไก่ทอดเกลือ ปีกไก่ไว้ออลีน เนื้อปลากะพง ผักดำ สเต็ก สปาเก็ตตี้คาโบนาร์ ต้มยำรวมมิตรน้ำข้น วัว..... เยอะขนาดนี้ไม่ลองไม่ได้แล้ว ^^

โปรโมชั่นทางร้าน

- \*ทานอาหารครบ 500.- รับส่วนลด 5%
- \*ทานอาหารครบ 1,000.- รับส่วนลด 10%

สำหรับพนักงาน SCG

- \*ทานอาหารครบ 400.- รับส่วนลด 5%
- \*ทานอาหารครบ 800.- รับส่วนลด 10%

เพียงแสดงบัตรพนักงาน SCG ก่อนสั่งอาหาร...คุณรับสิทธิ์ทันที

สำรองจองโต๊ะ หรือห้องจัดเลี้ยงติดต่อ 089-0993300 / 089-1668222 คุณกวางคะ

# ของดีบ้านเพื่อน

คอลัมน์ "ของดีบ้านเพื่อน"  
ฉบับต้อนรับปีใหม่นี้  
ขอนำเสนอของดีประจำชุมชน  
ทั้งของกิน ของใช้ ของตกแต่งบ้าน  
ไม่ว่าจะเป็น กระจ่างที่ทำมาจาก  
พลาสติกงาน กระจ่างทำ  
ของถัก ลูกปัดแอนติเมต  
และสินค้าอื่นๆ อีกมากมาย



เอสซีจี เคมิคอลส์ ให้ความสำคัญกับการสร้างความเข้มแข็ง  
ให้ชุมชน สามารถพึ่งพาตัวเองได้ และสนับสนุนอาชีพ  
เพื่อสร้างรายได้ ด้วยการเพิ่มช่องทางการจำหน่าย โดยเปิด  
ตลาดนัดสินค้าชุมชน ภายในโรงงานของบริษัทฯ ในกลุ่มเอสซีจี  
เคมิคอลส์ ให้ชุมชนรอบโรงงานหมุนเวียนกัน นำของดีประจำ  
ชุมชนมาจำหน่ายอย่างทั่วถึง เรียกว่าเป็นการเพิ่มโอกาส  
และช่องทางการตลาดในการจำหน่ายสินค้าไปพร้อมกัน  
โดยแบ่งเป็นหมวดสินค้าต่างๆ ดังนี้

## หมวดของกิน

หมวดนี้มีอะไรน่าสนใจ นักกินบ้าน: มาติดตามกันค่ะ



เครื่องพริกแกงสำเร็จรูป รสชาติจัดจ้าน  
ชุมชนบ้านบอน ที่ช่วยให้ทุกคนทำอาหารได้ง่าย  
เช่น แกงเผ็ด แกงป่า แกงส้ม รสแซ่บเวอร์  
ที่สำคัญไม่ใส่สารกันบูดด้วยนะจ๊ะ ชอบคุณ!



เบเกอรี่ ชุมชนบ้านบอน เมฆน้อยยอดฮิต คือ  
คัพเค้กหน้าฟอยทอง ที่ใครได้กินต้องขอ  
เบิ้ลสองตลอด อีอิ



กล้วยฉาบ ชุมชนมาบขลุ่ย ที่กรอบ  
หวาน มัน อร่อยจนหยุดกินไม่ได้  
ที่สำคัญทำสดใหม่ กรุ่นจากเตาอบทุกวัน



สินค้ายอดนิยมตลอดกาล ต้องยกให้  
"หมูและเนื้อกุน" ของชุมชนบ้านพลอง  
ที่รับประกันความสดใหม่ หอม อร่อย  
กินจนหยุดไม่ได้

### ขนมไทย ชุมชนหนองน้ำเย็น

ไม่ว่าจะงานอะไร งานบวช งานแต่งงานก็อร่อยถูกใจทุกงาน  
ด้วยสูตรขนมไทยที่ตกทอดมาจากบรรพบุรุษ  
ไม่เชื่อก็ดูได้จากคิวการสั่งซื้อออเดอร์ชิวๆ เป็นทางว่า



ขนมเบี๊ยะขาวจิ้ง ชุมชนเนินพยอม สูตรโบราณ  
หอมหวาน ที่มีไส้ให้เลือกมากมาย แต่ที่เด็ดสุด คือ  
ไส้กระหรี่ไก่ ไส้ถั่ว และไส้ถั่วไข่เค็ม

## หมวดของใช้

พิกัดจากของกิน มาดูสินค้าแอนติเมต กันบ้าง เริ่มกันที่...



งานถัก ชุมชนบ้านล่าง  
ที่สร้างสรรค์สารพัดชิ้นงานแสนสวย  
อาทิ เสื้อผ้า ที่คาดผม ตุ๊กตา  
พวงกุญแจ กระเป๋า ถูกใจสาวๆ ยิ่งนัก



พลาสติกจักสาน กลุ่มแม่บ้านชุมชนเจริญพัฒนา ที่รวมตัวกันสร้างสรรค์  
นำเส้นพลาสติกมาสานเป็นกล่องใส่กระดาษทิชชู ตะกร้าผ้า กระเป๋าสะพายที่มีสีสัน  
สวยงาม และทนทาน ใช้ได้นาน  
เป็นสิบๆ ปี ราคาเริ่มต้นที่ 25 บาท



งานร้อยลูกปัด ชุมชนมาบยา  
รับทุกออเดอร์ ตั้งแต่ตะกร้าใส่ของ  
กระเป๋าใส่เหรียญ จนถึงปลอกหุ้มกุญแจ



กระเป๋าผ้า กลุ่มแม่บ้าน  
ชุมชนเขาไฟ พิถีพิถันกับการ  
ตัดเย็บทุกชิ้นตอน จนออกมา  
เป็น กระเป๋าผ้าลายสวยๆ  
ผ้ามีมน่าสัมผัส นำใช้



สบู่ แชมพู ครีมนำร่องผิว  
ที่ทำมาจากสมุนไพรแท้ๆ สูตรลับของ  
พีลจัด ชุมชนสำนักกะบาก  
ใช้ดีจนต้องบอกต่อ



ผลิตภัณฑ์บำรุงผิวมะหาด  
บ้านเกร็ดกรสมุนไพรมะหาด  
ของชุมชนเนินกระปรอก 2  
ที่ช่วยเรื่องของผิวใส ความกระชับเต่งตึง  
ลดรอยหมองคล้ำ รับรองว่า ใช้เป็นประจำ  
แล้วจะมีผิวพรรณเปล่งปลั่งแน่นอน



ถ่านไม้ไฟ เพื่อสุขภาพ ของศูนย์ศึกษกรรม  
ธรรมชาติสองสลึง ที่ช่วยลดผลกระทบของ  
คลื่นสนามแม่เหล็กไฟฟ้า เหมาะที่จะวางหน้า  
คอมพิวเตอร์ ทีวี โทรศัพท์ คนที่นั่งทำงานหน้า  
คอมพิวเตอร์ ห้ามพลาดนะจ๊ะ!

## หมวดของตกแต่งบ้าน

ภาชนะของตกแต่งสวนสวยๆ กันบ้าง



กล้วยไม้สีสดใส อาทิลกล้วยไม้ป่า  
มอคคาล่า หวาย และดอกหน้าวัว  
ชุมชนนิคมพัฒนา



อ่างบัว ชุมชนสำนักกะบาก ที่มีหลากหลาย  
ขนาดให้เลือก เหมาะทั้งใส่บัวพันธุ์ต่างๆ วางตกแต่ง  
ไว้ในสวนหรือจะตัดแปลงนำมาลงดินเป็นกระถางต้นไม้  
ตกแต่งสวนก็ได้ราคาเริ่มต้น 300 บาท



เรือจำลอง เรือไทยจำลอง  
ของชุมชนเกาะกอก-หนองแดงเม  
สินค้า OTOP ที่โด่งดังระดับห้าดาว  
เพราะงานประณีต ละเอียด แสดงถึง  
ภูมิปัญญาท้องถิ่นของงานศิลปะไทย



### สนใจผลิตสินค้าไหน โทรเลย อ่าหรืออ่า

เครื่องพริกแกงสำเร็จรูป	081-7812766
เบเกอรี่	086-3434951
ขนมไทย	087-9408421
กล้วยฉาบ	086-7107011
ขนมเบี๊ยะขาววัง	087-4840128
หมูและเนื้อทุบ	089-9387393
พลาสติกจักสาน	089-0853814
กระเป๋าผ้า	085-9357737
งานถัก	089-6591410
งานร้อยลูกปัด	080-5710688
อ่างบัว	087-6211420
เรือจำลอง เรือไทยจำลอง	081-4585874
ผลิตภัณฑ์บำรุงผิวมะหาด	087-5969334
สบู่แชมพูครีมบำรุงผิว	087-6211420
ถ่านไม้ไฟ	087-5475107
กล้วยไม้	081-7785690



# เอสซีจี เคมิคอลส์ ปฏิวัติวงการแพทย์ ด้วย เครื่องมือผ่าตัดข้อมือลีดจากพลาสติก

เพราะไม่หยุดที่จะคิดสร้างสรรค์ เอสซีจี เคมิคอลส์ จึงสามารถนำเอาพลาสติกเข้าสู่หลากหลายอุตสาหกรรมอย่างกว้างขวาง และสร้างประโยชน์ให้กับสังคมมากมาย วงการแพทย์ก็เป็นอีกหนึ่งอุตสาหกรรมที่เอสซีจี เคมิคอลส์ ได้สร้างประวัติศาสตร์ใหม่ ด้วยการออกแบบและผลิต "เครื่องมือผ่าตัดข้อมือลีด" ที่ทำจากพลาสติกแทนสแตนเลส ซึ่งตอบโจทย์ทั้งด้านการใช้งานที่สะดวกสบาย น้ำหนักเบา ที่สำคัญคือเบี่ยมด้วยความปลอดภัย เพื่อน Update ในฉบับนี้จะพาไปเจาะลึกถึงเบื้องหลังการสร้างสรรคผลงานชิ้นนี้กันกับ "พีแฉวี อัศจรรย์ พัทธาภิตติ" Product Designer Executive, Design Catalyst, บริษัท เอสซีจี เพอร์ฟอร์แมนซ์ เคมิคอลส์ จำกัด ผู้ออกแบบคนเก่งของเราค่ะ

## การออกแบบเครื่องมือแพทย์ต่างกับการออกแบบสิ่งอื่นอย่างไรคะ ?

แม้ว่าที่ผ่านมา เราจะมีประสบการณ์การออกแบบหลากหลาย เช่น เฟอร์นิเจอร์ ผลิตภัณฑ์ตกแต่งภายในและ บรรจุภัณฑ์ แต่การออกแบบเครื่องมือแพทย์นี้ถือว่าค่อนข้างยากเพราะเป็นอุปกรณ์ที่เกี่ยวข้องกับการปฏิบัติงานของผู้เชี่ยวชาญคือแพทย์และพยาบาล จึงต้องมีความแม่นยำสูง ตอบโจทย์ที่แท้จริงของแพทย์และปลอดภัยกับคนไข้มากที่สุด โจทย์ก็คือเราจะทำอย่างไรให้การเปลี่ยนวัสดุจากสแตนเลสให้เป็นพลาสติก เพราะวัสดุสแตนเลสกับพลาสติกนั้นเป็นคนละเรื่องกันเลย ความท้าทายจึงมีอยู่ในหลายด้าน คือ

- 1 การออกแบบ** ต้องให้ความสำคัญกับความแม่นยำ ทั้งการใช้งานและสัดส่วน
- 2 การเลือกวัสดุ** เราต้องวางโครงสร้างวัสดุให้เหมาะสมกับวิธีการฆ่าเชื้อ ตลอดจนออกแบบบรรจุภัณฑ์ตั้งแต่ต้น โดยทีมเราจะมีผู้เชี่ยวชาญเกี่ยวกับเครื่องมือแพทย์อยู่ในทีม และทำงานร่วมกับดีไซน์เนอร์ผู้พัฒนาแบบไปพร้อมกัน สิ่งสำคัญคือเราต้องทำงานกันอย่างใกล้ชิดทุกฝ่าย จนกว่าจะผลิตผลงานออกมาสมบูรณ์
- 3 กระบวนการผลิตและตรวจสอบคุณภาพ** นับว่ามีความละเอียดและเข้มข้นกว่าสินค้าทั่วไปค่อนข้างมาก เราจึงต้องมีทีมงานเฉพาะเพื่อดูเรื่องนี้เลยทีเดียว เพื่อให้มั่นใจได้ว่าลูกค้าจะได้รับชิ้นงานที่ผ่านการผลิตและฆ่าเชื้อปลอดภัยตามมาตรฐานเครื่องมือแพทย์ระดับสากลค่ะ

## อยากให้เล่าถึงประสบการณ์ในการทำงานนี้คะ ?

สิ่งสำคัญที่สุดในการเริ่มต้นออกแบบ ต้องเข้าใจความต้องการของลูกค้า ทีมงานของเอสซีจี เคมิคอลส์ได้ไปร่วมสังเกตการณ์การผ่าตัดจริง เพื่อให้เราเข้าใจวิถีการทำงานของแพทย์ ซึ่งเป็นประสบการณ์ใหม่ที่นำติดดินสำหรับทีมงานมาก ส่วนเรื่องของการดีไซน์รูปลักษณ์ ก็ต้องมีการทำเป็นแบบ 3 มิติเพื่อให้คล้ายจริงมากที่สุด และระดมสมองหาจุดบกพร่องทุกจุด ดูว่าจับถนัดพอดีหรือไม่เป็นต้น ในขั้นตอนก่อนการผลิตแม่พิมพ์ ก็ต้องทดสอบการผลิตเพื่อนำตัวอย่างไปทดลอง เพราะเชื่อในกระบวนการผลิตจริง ทั้งก่อนและหลังการฆ่าเชื้อด้วย เรียกว่าใส่ใจทุกรายละเอียดเลยคะ



อัศจรรย์ พัทธาภิตติ, ผู้ออกแบบ Product Designer Executive, Design Catalyst, บริษัท เอสซีจี เพอร์ฟอร์แมนซ์ เคมิคอลส์ จำกัด

## ความประทับใจจากการทำงานร่วมกันระหว่างเอสซีจี เคมิคอลส์ และลูกค้าละคะ ?

เรารู้สึกเป็นเกียรติที่ทางลูกค้าวางใจและไว้วางใจให้เข้ามาร่วมทำงานตรงนี้ แม้จะเจอปัญหาอุปสรรคระหว่างทางแต่ก็ยังมีใจให้เราแก้ปัญหามาจนสุดท้ายก็กลับมาเป็นแรงใจและแรงกระตุ้นให้ทางทีมทำงานสำเร็จออกมาได้ ส่วนตัวเองเมื่อผ่านงานชิ้นนี้มาได้ ก็มั่นใจมากขึ้น และอยากจะทำงานอะไรที่มีความเป็นนวัตกรรมมากยิ่งขึ้นคะ

และนี่คือ...อีกหนึ่งความคิดสร้างสรรค์ของ เอสซีจี เคมิคอลส์ ที่นำเอาพลาสติกมาประยุกต์ใช้ในการต่อยอดวงการเครื่องมือแพทย์ได้อย่างชาญฉลาด ยกนิ้วให้เลยคะ

ติดตามโปรแกรมการแข่งขันและรายละเอียดได้ที่ [www.facebook.com/CSRSCGCHEM](https://www.facebook.com/CSRSCGCHEM)



# เบอร์มือถือบอกอะไรคุณ?

เพื่อนเล่าเก้าสิบ ฉบับนี้ นำเสนอความหมายของตัวเลข เบอร์มือถือ ที่สามารถ "บอก" และ "แนะนำ" อะไรได้บ้างนะ

0

มีโลกส่วนตัวสูง หาคู่ยาก ต้องฝึกเข้าสังคมบ่อยๆ เหมาะกับกลุ่มอาชีพเกี่ยวกับวิทยาศาสตร์และงานวิจัยต่างๆ กลุ่มอาชีพทหาร นักสืบ สายลับ กลุ่มอาชีพนักโหราศาสตร์ นักปรัชญา

1

ชอบออกคำสั่ง มีความเป็นผู้นำมาก เหมาะกับกลุ่มอาชีพที่เป็นผู้นำหรือผู้บริหาร กลุ่มอาชีพแพทย์บางแขนง เช่น แพทย์หัวใจ กลุ่มอาชีพที่เกี่ยวกับเอกสารต่างๆ

2

อ่อนโยน โรแมนติก ถ้ามีเลขนี้มากไป จะจุกจิก ซึบ่น โลก ด้านสุขภาพ หากเป็นผู้หญิง ถ้ามีเลขนี้มากไป อาจจะมีปัญหาเรื่องมดลูก ฮอร์โมน และรังไข่ เหมาะกับกลุ่มอาชีพงานบริษัทและงานที่ต้องอยู่กับผู้คนจำนวนมาก กลุ่มธุรกิจ ความสวยความงาม กลุ่มอาชีพประกันชีวิต กลุ่มอาชีพแพทย์ ผู้เชี่ยวชาญเฉพาะทาง เช่น แพทย์ด้านภูมิแพ้

3

กล้า ก้าวกัน ใจเร็ว ผู้หญิงที่ใช้เลขนี้ จะมีนิสัยเหมือนผู้ชาย เหมาะกับกลุ่มอาชีพที่ต้องลุย เช่น ทหาร ตำรวจ วิศวกร กลุ่มอาชีพการค้าขาย เครื่องยนต์ และไอที กลุ่มสารพัดช่าง กลุ่มอาชีพด้านการบิน

4

ตรงไปตรงมา มีความมั่นใจในการพูด เหมาะกับคนที่ต้องทำงานด้านเจรจา ทำการค้า เหมาะกับกลุ่มอาชีพที่เกี่ยวข้องกับการทำธุรกิจค้าขาย กลุ่มอาชีพที่ต้องใช้การพูด การเขียน การใช้เสียง กลุ่มอาชีพด้านการเงินและการตลาด เช่น พนักงานธนาคาร

5

แสดงถึงความยุติธรรม มีความเป็นผู้ใหญ่สูง มีเหตุผล ถ้ามีเลขนี้มากไป คนที่คบคบหาอาจมีอหิวาต์คุณ ถ้ามีเลขนี้สามหรือสี่ตัวขึ้นไป มีเกณฑ์เป็นโสด เหมาะกับกลุ่มอาชีพที่ต้องแนะนำสั่งสอน เช่น ครู อาจารย์ กลุ่มอาชีพด้านการแพทย์ พยาบาล กลุ่มอาชีพที่เกี่ยวกับกฎหมาย อัยการ นักวิชาการ

6

มีความรัก รวยเสน่ห์ ช่วยเสริมเสน่ห์ดึงดูดทางเพศ เหมาะกับกลุ่มอาชีพที่ต้องใช้สมองสั่งการ งานบริการ กลุ่มอาชีพด้านศิลปะและการบันเทิง กลุ่มอาชีพที่เกี่ยวข้องกับอาหาร กลุ่มอาชีพด้านความสวยความงาม กลุ่มอาชีพด้านการบริหารและการเงิน

7

เป็นคนละเอียด รอบคอบ ช่างสังเกต และมีความรับผิดชอบ เลขนี้เป็นคนรักคนยาก แต่รักใคร่จริงจัง เหมาะกับกลุ่มอาชีพด้านการเมือง การวางแผน การลงทุน กลุ่มอาชีพที่เกี่ยวข้องกับอสังหาริมทรัพย์ งานก่อสร้าง กลุ่มอาชีพเกษตรกรรม

8

มีหัวใจนักเลง ใจใหญ่ ไม่กลัวใคร และเหมาะกับคนที่อยากได้โชคลาภจากการเสี่ยงโชคต่างๆ เหมาะกับกลุ่มอาชีพที่เกี่ยวข้องกับธุรกิจการค้าทั่วไป เช่น ผู้ผลิตเหล้าเบียร์ กลุ่มอาชีพที่เกี่ยวข้องกับการเสี่ยงโชค การลงทุน กลุ่มอาชีพที่เกี่ยวข้องกับต่างประเทศและธุรกิจระหว่างประเทศ

9

รักอิสระ ใจร้อน เป็นตัวของตัวเองสูง บ้างก็เป็นคนสองซัว ไม่กลัวโบราณ ชอบเข้าวัด บ้างก็เป็นคนหัวทันสมัย อินเทอร์เน็ต ชอบเทคโนโลยี เหมาะกับกลุ่มอาชีพที่เกี่ยวข้องทางด้านจิตใจ ศาสนา เช่น นักจิตวิทยา จิตแพทย์ ร่างทรง กลุ่มอาชีพที่เกี่ยวข้องกับต่างประเทศ เช่น ล่ามแปล กลุ่มอาชีพที่เกี่ยวข้องกับวิทยาการ ความทันสมัย



ย้อนรอยร้อยปี พ.ศ.2456

- 1 ล้านบาท คือ จำนวนเงินทุนจดทะเบียนตอนก่อตั้ง บริษัท ปูนซิเมนต์ไทย จำกัด (มหาชน) เมื่อวันที่ 8 ธันวาคม พ.ศ.2456 ปัจจุบันทุนจดทะเบียนของเอสซีจีคือ 1,600 ล้านบาท
- จุดเริ่มต้นของการก่อตั้งโรงงานปูนซิเมนต์แห่งประเทศไทย เกิดจากพระราชดำริของ รัชกาลที่ 6
- อาคารและสถาปัตยกรรมของไทยที่ก่อสร้างมาจากปูนซิเมนต์ของเอสซีจี เช่น สถานีรถไฟหัวลำโพง (พ.ศ.2459) สะพานพระพุทธยอดฟ้า (พ.ศ.2472) สะพานพระราม 8 (พ.ศ.2545) และท่าอากาศยานสุวรรณภูมิ (พ.ศ.2549)
- โรงงานปูนซิเมนต์บางซื่อ นับเป็นโรงงานปูนซิเมนต์แห่งแรกของประเทศไทย ซึ่งเป็นโรงงานที่ทันสมัยที่สุดในยุคนั้น

ต้นทางแห่งคุณภาพ

- วัตถุดิบสำคัญในการผลิตปูนซิเมนต์คือ "ดินขาว" เป็นดินที่เกิดในแหล่งพุพังของหินเดิม มีแหล่งกำเนิด 2 ที่ คือ ภูเขาหรือที่ราบ และที่ลุ่มซึ่งถูกกระแสน้ำพัดมาสะสมไว้
- แหล่งกำเนิดดินขาวแห่งแรกที่เอสซีจีเลือกใช้ คือ ที่ ต.ช่องแค อ.บ้านหมี่ จ.ลพบุรี ปัจจุบันเลือกใช้ใน 3 จังหวัด คือ ที่ จ.สระบุรี จ.ลำปาง และ จ.นครศรีธรรมราช

ผู้จัดการใหญ่และบุคคลสำคัญของ SCG

- ก่อนเริ่มต้นดำเนินกิจการ บริษัทฯ ได้ส่ง มิสเตอร์อีจี โกลโล วิศวกรชาวอิตาลี ไปศึกษาดูงานโรงงานปูนซิเมนต์ที่ประเทศเดนมาร์ก รวมถึงได้นำวัตถุดิบจากไทยไปทำการทดลองด้วย
- เจ้าพระยามรราช หรือ บันสุชุม เป็นผู้ริเริ่มดำเนินการจัดตั้ง บริษัท ปูนซิเมนต์ไทย จำกัด (มหาชน) และยังเป็นผู้ดูแลการก่อสร้างสถานที่สำคัญหลายแห่งของประเทศไทย เช่น พระที่นั่งอัมพรสถาน พระราชวังดุสิต
- นายห้างเลื้อ หรือ มิสเตอร์ออสการ์ ซูลท์ซ ชาวเดนมาร์ก คือ ผู้จัดการใหญ่คนแรกของบริษัทฯ โดยที่มาของฉายา "นายห้างเลื้อ" เพราะเป็นคนเอาจริงเอาใจกับการทำงาน แต่ยังเป็นที่รักของทุกคน
- นายห้างสูง หรือ นายห้างแซม หรือ มิสเตอร์วิกโก เฟรด เฮมมิง เช่น เป็นผู้จัดการใหญ่ชาวต่างชาติคนสุดท้ายของบริษัทฯ โดยทำงานกับบริษัทฯ เป็นระยะเวลาถึง 35 ปี
- คุณบุญมา วงศ์สวรรค์ คือ ชาวไทยคนแรกที่ได้ดำรงตำแหน่งผู้จัดการใหญ่ และผู้จัดการใหญ่คนที่ 5 ของบริษัทฯ
- คุณจรัส ชูโต ผู้จัดการใหญ่คนที่ 7 ของบริษัทฯ ซึ่งถือว่าเป็นพนักงานเอสซีจีคนแรกที่ก้าวสู่ตำแหน่งนี้ และหลังจากนั้นผู้จัดการใหญ่ทุกคนก็เลื่อนตำแหน่งมาจากพนักงานเอสซีจี
- คุณกานต์ ตระกูลสุน คือ กรรมการผู้จัดการใหญ่คนที่ 10 ของบริษัทฯ

ตราสัญลักษณ์

- ตราสัญลักษณ์ของเอสซีจี ถูกเปลี่ยนมาทั้งหมด 5 แบบ เพื่อให้มีความทันสมัย และเป็นสากลมากขึ้น



- กรอบ 6 เหลี่ยม ที่เห็นอยู่ในตราสัญลักษณ์ของเอสซีจีในปัจจุบันนั้น ถูกสร้างขึ้นในยุคสมัยของการปรับโครงสร้างธุรกิจเมื่อปี พ.ศ.2515 หมายถึง การรวมกันของกลุ่มธุรกิจเครื่องเคลือบ
- ตราสัญลักษณ์ที่เป็นตัวอักษร SCG เริ่มใช้เมื่อปี พ.ศ.2547 ย่อมาจาก Siam Cement Group
- รูปช้างที่หันหน้าไปทางซ้ายในตราสัญลักษณ์แรกของ บริษัท ปูนซิเมนต์ จำกัด (มหาชน) มีต้นแบบมาจากรูปช้างในธงช้างเผือกสมัยรัชกาลที่ 4 ถึงรัชกาลที่ 6
- มีหลักฐานสำคัญ 3 ชิ้นที่นำไปสู่การค้นพบตราสัญลักษณ์แรกที่แท้จริง คือ ธงชาติไทยในสมัยรัชกาลที่ 4 ถึงรัชกาลที่ 6 ใบหูของผู้ร่วมก่อตั้งบริษัทฯ และเครื่องปั้นดินเผาของโรงงาน
- ในโอกาสครบรอบ 50 ปี ได้มีการอัญเชิญพระราชนิพนธ์ขึ้นประดับที่หน้าอาคาร ซึ่งเป็นอาคารสำนักงานแห่งแรกที่บางซื่อ
- ภาพวาดจากสื่อโฆษณา "ใบปิด" ที่เรื้อนรับรองในปัจจุบัน ปรากฏให้เห็นตราสัญลักษณ์ของ บริษัท ปูนซิเมนต์ จำกัด (มหาชน) (ซึ่งไม่ถูกต้องเพราะในภาพเป็นรูปช้างที่หันไปทางขวา)

มองบ้าน บางซื่อ



- ก่อนหน้าที่จะมาเป็นโรงงานปูนซิเมนต์แห่งแรกที่บางซื่อ ขนาด 148 ไร่ บริษัทฯ เคยมีความคิดที่จะตั้งโรงงานบนที่ดินริมแม่น้ำเจ้าพระยา
- โรงงานบางซื่อยุติบทบาทการผลิตเมื่อกลางปี พ.ศ.2526 เพื่อปรับเปลี่ยนเป็นอาคารสำนักงานใหญ่ในปัจจุบัน
- ในอดีตที่สำนักงานใหญ่บางซื่อ มีปล่องหม้อเผาทั้งหมด 6 ปล่อง ซึ่งมีขนาดเส้นผ่าศูนย์กลาง 6 เมตร มีความสูง 78 เมตร ใช้เป็นที่ระบายควันของหม้อเผาในอดีต
- บ้านพักนายช่างในอดีตถูกสร้างไว้จำนวน 3 หลัง ปัจจุบันเก็บรักษาไว้เป็นอาคารอนุรักษ์เพียงหลังเดียว เป็นอาคารที่ก่อสร้างด้วยอิฐทูนไฟเดิมเคยใช้เป็นที่พักวิศวกรโรงงาน หรือที่เรียกกันว่า "นายช่าง"
- อาคารสำนักงานใหญ่ 1, 2 และอาคาร 5 ของเอสซีจีได้รับการรับรองมาตรฐานอาคารประหยัดพลังงานและเป็นมิตรต่อสิ่งแวดล้อมประเภทการปรับปรุงอาคารใช้งานระดับสูง LEED Platinum นับเป็นรายแรกในอาเซียนจาก US Green Building Council
- พลับพลาที่ประทับในสำนักงานใหญ่บางซื่อ ถูกสร้างขึ้นเพื่อเป็นที่ประทับของพระบาทสมเด็จพระเจ้าอยู่หัวและสมเด็จพระนางเจ้าฯ พระบรมราชินีนาถ เมื่อครั้งเสด็จพระราชดำเนินเยี่ยมชมเอสซีจีในวาระครบรอบ 50 ปี เมื่อวันที่ 14 กุมภาพันธ์ พ.ศ.2507
- ในอนาคตสถานีรถไฟใต้ดินบางซื่อจะถูกเชื่อมต่อกับโครงการรถไฟฟ้าฟ้ามหานคร สายสีม่วง ด้วยการยกระดับมุงหน้าเข้าสู่ชานชาลาชั้นล่างของสถานีเดาปูน

อาคาร 100 ปี ในบางซื่อ

- เรื้อนรับรองถูกสร้างขึ้นในปี พ.ศ.2457 ด้วยสถาปัตยกรรมยุคอาณานิคม ปัจจุบันมีอายุ 99 ปี
- คำว่า "เกลียวหูก" หรือชื่ออาคารเกลียวหูก เป็นชื่อเฉพาะทางการช่างของอุปกรณ์ลำเลียงปูนซิเมนต์ ได้รับรางวัลอนุรักษ์ศิลปสถาปัตยกรรมดีเด่นประจำปี พ.ศ.2556 จากสมาคมสถาปนิกสยาม ในพระบรมราชูปถัมภ์



31



34



35



38



41



51



65



66

## ขยายโรงงาน ขยายโอกาส

30. บริษัท กระเบื้องกระดาดไทย จำกัด นับเป็นบริษัทในเครือฯ บริษัทแรก ทำหน้าที่ผลิตสินค้าวัสดุก่อสร้างที่ใช้ปูนซีเมนต์เป็นส่วนประกอบเพื่อทดแทนการนำเข้าวัสดุก่อสร้างในขณะนั้น
31. โรงงานปูนซีเมนต์ท่าหลวง จ.สระบุรี เป็นโรงงานแห่งที่ 2 ของบริษัทฯ ที่ตั้งอยู่ห่างจากบ่อดินขาว ซึ่งเป็นวัตถุดิบหลักในการผลิตเพียง 10 กิโลเมตรเท่านั้น
32. ผลจากการลงทุนในอุตสาหกรรมเหล็กเป็นรายแรกของไทย เป็นจุดเริ่มต้นของ บริษัท เหล็กสยาม จำกัด ซึ่งเป็นบริษัทในเครือบริษัทที่ 3
33. บริษัท วัสดุท่อก่อสร้าง จำกัด ถูกตั้งขึ้นมาเพื่อรวมงานจัดจำหน่ายสินค้าของทั้ง 3 บริษัทเข้าด้วยกัน ทั้งผลิตภัณฑ์ปูนซีเมนต์ กระเบื้องหลังคา และวัสดุท่อก่อสร้าง
34. ธุรกิจกระดาษ ซึ่งเป็นหนึ่งในธุรกิจหลักของเอสซีจีมีจุดเริ่มต้นมาจาก บริษัท สยามคราฟท์ จำกัด
35. บริษัท ไทยโพลีเอททีลีน จำกัด ซึ่งเป็นบริษัทแรกของธุรกิจเคมีภัณฑ์ คือ 1 ใน 4 บริษัทเอกชนที่เข้าร่วมทุนกับบริษัทปิโตรเคมีแห่งชาติของรัฐบาล เริ่มบุกเบิกอุตสาหกรรมเคมีภัณฑ์
36. ความท้าทายครั้งสำคัญของเอสซีจี คือการเข้าไปลงทุนในสหรัฐฯ ด้วยการตั้ง บริษัท Tile Cera จำกัด เพื่อผลิตและจำหน่ายกระเบื้องเซรามิก

## พลังคนบนความยั่งยืน

37. การยึดถือระบบคุณธรรม (Merit System) เป็นหลักเกณฑ์สำคัญในการปฏิบัติและเสริมสร้างความเป็นผู้นำ และส่งเสริมให้เติบโตตามสายอาชีพ พร้อมดูแลพนักงานอย่างเท่าเทียม
38. 47,673 คือ จำนวนสมาชิกครอบครัวเอสซีจี ทั้งหมดแบ่งเป็นคนไทย 29,471 คน และชาวต่างชาติ 13,894 คน
39. อุทมากรณ์ 4 เกิดขึ้นในสมัยที่คุณจรัส ชูโต เป็นกรรมการผู้จัดการใหญ่ มีรากฐานมาจากแนวคิดที่ว่า "บุคคลเจริญได้ด้วยจริยธรรมในการดำเนินชีวิตอันดี บริษัทก็เจริญได้ด้วยจริยธรรมในการดำเนินธุรกิจอันนั้น"
40. 1,200 ล้านบาท คือ จำนวนงบประมาณต่อปีที่เอสซีจี ใช้ในการพัฒนาบุคลากร
41. ที่เอสซีจีเราสามารถเรียก "กรรมการผู้จัดการใหญ่" ว่า "พี่" ได้อย่างสนิทใจ เพราะคนเอสซีจี สามารถพูดคุยกันได้อย่างเท่าเทียม
42. วิฤติ "ต้มยำกุ้ง" ในปี พ.ศ.2540 ส่งผลให้เอสซีจี เป็นหนี้กว่า 246,700 ล้านบาท แต่การปลดพนักงานไม่ใช่ทางออก เอสซีจียังคงมุ่งเน้นพัฒนาความรู้และศักยภาพของบุคลากร เพราะถือเป็นสมบัติที่มีค่าที่สุด
43. วันที่ 25 พฤศจิกายน ซึ่งตรงกับวันสวรรคตของรัชกาลที่ 6 เคยถูกกำหนดให้เป็นวันหยุดบริษัทฯ แต่ถูกยกเลิกไปเมื่อปี พ.ศ.2538
44. ในปี พ.ศ.2558 คาดการณ์ว่าพนักงานเอสซีจี จะมีสัดส่วนที่เป็น Gen Y 54%

## ความหลากหลายขยายโอกาส

45. เอสซีจีเคยมีการแบ่งกลุ่มธุรกิจมากที่สุดถึง 10 กลุ่ม ในปี พ.ศ.2537 ได้แก่ ซีเมนต์ การค้า วัสดุก่อสร้าง เซรามิก เหล็ก เครื่องจักรกลไฟฟ้า อุปกรณ์ยานยนต์ กระดาษ ปิโตรเคมี
46. การปรับโครงสร้างทางธุรกิจครั้งใหญ่ของเอสซีจี เกิดขึ้นอีกครั้งในปี พ.ศ.2556 คือ ปรับกลุ่มธุรกิจหลักเหลือเพียง 3 กลุ่ม ได้แก่ เอสซีจี เคมีคอลส์ เอสซีจี เปเปอร์ และเอสซีจี ซีเมนต์-ผลิตภัณฑ์ก่อสร้าง เพื่อรองรับการขยายตัวของตลาดอาเซียน
47. ปัจจุบันเอสซีจีมีบริษัทที่อยู่ในเครือกว่า 250 บริษัท

## วิจัยและพัฒนาเพื่อสิ่งที่ดีกว่า

48. ปัจจุบันเอสซีจีมีบุคลากรด้านการวิจัยและพัฒนาทั้งหมด 1,247 คน เป็น PHD 72 คน และอีก 5 ปีข้างหน้าคาดว่าจะมีสูงถึง 16,000 คน และเป็น PHD 170 คน
49. เอสซีจีใช้งบประมาณด้านการวิจัยและพัฒนาเพิ่มขึ้นทุกปี ล่าสุดในปี พ.ศ.2555 ทุ่มเงินไปกว่า 1,430 ล้านบาท เพื่อการวิจัยและพัฒนา
50. เอสซีจีมีผลงานนวัตกรรมที่จดสิทธิบัตรทั้งสิ้น 250 ชิ้นงาน แบ่งเป็นสิทธิบัตรในประเทศ 240 ชิ้นงาน และสิทธิบัตรระดับโลก 10 ชิ้นงาน
51. เอสซีจีจัดแสดงศักยภาพด้านการวิจัยและพัฒนาครั้งยิ่งใหญ่ฉลอง 100 ปี โดยใช้ชื่อว่า SCG 100<sup>th</sup> anniversary Innovative Exposition เต็มพื้นที่กว่า 400 ตารางเมตร ที่ SCG Experience สาขา CDC ภายใต้แนวคิด Drawing the future มีผู้สนใจเยี่ยมชมจำนวน 41,640 คน



## สมดุลแห่งความยั่งยืน

52. เอสซีจีถือเป็นธุรกิจซีเมนต์รายแรกที่ใช้ก๊าซธรรมชาติเป็นแหล่งพลังงาน โดยเริ่มจากการวางท่อส่งก๊าซ ระยะทาง 180 กิโลเมตร ไปยังโรงงานท่าหลวงและโรงงานแก่งคอย จ.สระบุรี
53. เอสซีจีได้รับการยอมรับระดับโลก ในฐานะองค์กรธุรกิจอย่างยั่งยืน โดยได้รับการจัดอันดับจาก DJSI ตามแนวทางการพัฒนาอย่างยั่งยืนต่อเนื่องเป็นปีที่ 10 (พ.ศ.2547-2556) และก้าวขึ้นสู่การเป็นอันดับ 1 ของโลก ด้านการพัฒนาอย่างยั่งยืน ในสาขาอุตสาหกรรมวัสดุก่อสร้างอย่างต่อเนื่อง 3 ปีซ้อน (พ.ศ.2554-2556)
54. โรงงานปูนซีเมนต์ลำปาง เป็นโรงงานปูนซีเมนต์แห่งแรกในประเทศที่พัฒนากระบวนการทำเหมืองหินปูนแบบใหม่ (semi open cut mining) ที่ทำให้กระบวนการผลิต ส่งผลกระทบต่อสิ่งแวดล้อมน้อยที่สุด
55. เอสซีจีเป็นองค์กรไทยรายแรก ที่เผยแพร่การพัฒนาอย่างยั่งยืน โดยเริ่มจัดทำขึ้นเมื่อปี พ.ศ.2544 เพื่อแสดงให้เห็นถึงผลการดำเนินงานที่ตระหนักต่อผลกระทบต่อสิ่งแวดล้อม
56. เอสซีจีเป็นองค์กรแรกของประเทศ ที่นำนโยบายการจัดหาที่เป็นมิตรต่อสิ่งแวดล้อม หรือ Green Procurement มาใช้เพื่อขยายแนวคิดการพัฒนาอย่างยั่งยืนจากภายในองค์กรสู่ภายนอกเมื่อปี พ.ศ.2547
57. การบริหารขนส่งของ SCG Logistics ลดการปล่อยก๊าซเรือนกระจกจากการขนส่งปกติได้ถึง 55,000 ตันต่อปี
58. เอสซีจีมีมูลค่าการจัดหาที่เป็นมิตรต่อสิ่งแวดล้อม (Green Procurement) ในปี พ.ศ.2555 กว่า 3,811 ล้านบาท

## เลือกใช้อย่างชาญฉลาด

59. กระบวนการผลิตผนวกกันความร้อน ใช้ขยะขวดแก้วเป็นวัตถุดิบในการผลิตผนวกกันความร้อนแทนการใช้ทราย 100% ช่วยลดปริมาณขยะจากขวดแก้วถึง 46,000,000 ใบ ต่อปี เทียบเท่าต้นไม้ไทยที่สูงที่สุดในประเทศไทยถึง 7 ตี
60. กระบวนการผลิตกระดาษ โดยการใช้อีโคโนกระดาษ Eco fiber ที่ทำจากกระดาษใช้แล้วมาผลิตกระดาษ แทนการตัดต้นไม้จากป่าปลูกได้ถึง 2,500,000 ตัน เทียบเท่ากับการปลูกต้นไม้เต็มพื้นที่เกาะเสม็ดได้ 2 เกาะ
61. กระบวนการผลิตเคมีภัณฑ์ ใช้ระบบหมุนเวียนน้ำในการผลิต สามารถลดการนำน้ำมาใช้ได้ถึง 2,700,000 ลิตร ซึ่งเท่ากับน้ำที่คนไทยใช้ดื่มทั้งหมดมากถึง 26 วัน
62. การนำความร้อนเหลือใช้มาผลิตกระแสไฟฟ้า และนำความร้อนเหลือใช้ในกระบวนการผลิตซีเมนต์มาผลิตกระแสไฟฟ้า สามารถลดก๊าซเรือนกระจกได้ 327,000 ตัน ต่อปี
63. เอสซีจีมีเป้าหมายในการจัดการก๊าซเรือนกระจกและมลสารทางอากาศ โดยตั้งเป้าไว้ว่าจะลดการปลดปล่อยก๊าซเรือนกระจกจากการผลิตลงร้อยละ 10 ภายในปี พ.ศ.2563 (จากฐานปี พ.ศ.2550)
64. เอสซีจีเป็นองค์กรแรกในประเทศ ที่ริเริ่มกำหนดมาตรฐานสินค้าและบริการสิ่งแวดล้อม โดยการรับรองตนเองภายใต้ฉลาก SCG ego value ปัจจุบันมีผลิตภัณฑ์ที่ได้รับรองฉลากแล้ว 61 รายการ สามารถสร้างยอดขายต่อกว่าร้อยละ 14 ของยอดขายทั้งหมด และมีเป้าหมายที่จะเพิ่มสัดส่วนสินค้าและบริการภายใต้ฉลาก ให้ถึง 1 ใน 3 ของสินค้าทั้งหมดในปี พ.ศ.2558

## ชุมชนยั่งยืน พันชีวิต

65. ปัจจุบันเอสซีจีสร้างฝายชะลอน้ำไปแล้วกว่า 54,237 ฝาย ทั่วประเทศ โดยมีผู้ร่วมสร้างฝายกว่า 45,060 คน เกิดเป็นชุมชนอนุรักษ์น้ำกว่า 65 หมู่บ้าน ในจังหวัดต่างๆ (ข้อมูลเดือนเมษายน พ.ศ.2556)
66. เอสซีจีร่วมกับศูนย์พันธุวิศวกรรมและเทคโนโลยีชีวภาพ เพื่อแก้ปัญหาดินเค็มในพื้นที่มากกว่า 17 ล้านไร่ ในภาคตะวันออกเฉียงเหนือ ด้วยการวิจัยชาวพันธุดินเค็ม และใช้เทคโนโลยีจากเอสซีจี เปเปอร์ เพื่อปรับแต่งสายพันธุ์ยูคาลิปตัสที่ทนดินเค็ม เพิ่มรายได้ของครัวเรือน และสร้างชุมชนที่ยั่งยืน
67. เอสซีจีร่วมเป็นแกนนำในการรวมกลุ่มผู้ประกอบการในเขตนิคมอุตสาหกรรมมาบตาพุด โดยใช้กลไกเครือข่ายความร่วมมือระหว่างธุรกิจ 5 บริษัท นับเป็นครั้งแรกของประเทศ ที่ผู้ประกอบการอุตสาหกรรมชั้นนำ ร่วมมือกันพัฒนาอุตสาหกรรมสะอาดที่เป็นมิตรต่อสิ่งแวดล้อม
68. ในปี พ.ศ.2554 เอสซีจีมีบทบาทในการช่วยเหลือผู้ประสบภัยแล้ง ด้วยการให้ความช่วยเหลือจากผลิตภัณฑ์ที่มีอยู่ของเอสซีจี 2 วิธี คือ การสอนชุมชนทำอาหารกระเบื้องหลังคา และการสอนปั้นโอ่งซีเมนต์ เพื่อเป็นภาชนะในยามที่ภัยแล้ง



### สร้างคน สร้างอนาคต

- 70. รายการ 180 โอคิว เป็นรายการโทรทัศน์รายการแรกที่เอสซีจีริเริ่ม เพื่อส่งเสริมความรู้ด้านวิทยาศาสตร์และคณิตศาสตร์แก่เยาวชน ออกอากาศตั้งแต่ปี พ.ศ.2525 โดยมีอาจารย์ชัยณรงค์ มณเฑียรวิเชียรฉาย เป็นผู้ดำเนินรายการและสิ้นสุดในปี พ.ศ.2543 รวมระยะเวลา 18 ปี
- 71. ในปี พ.ศ.2545 เอสซีจีริเริ่มทำรายการ IT Genius ที่มุ่งเน้นส่งเสริมความรู้ด้านเทคโนโลยีและสารสนเทศ ซึ่งเป็นทิศทางการพัฒนาที่กำลังเป็นที่ต้องการในขณะนั้น โดยมีคุณพงศ์สุข หิรัญพฤกษ์ เป็นผู้ดำเนินรายการแพร่ภาพครั้งสุดท้ายในปี พ.ศ.2548 รวมระยะเวลา 4 ปี
- 72. โครงการ Science Camp แต่เดิมนักเรียนในชื่อ "เยาวชนช่างเผือก" เริ่มตั้งแต่ปี พ.ศ.2526 จนถึงปัจจุบัน เป็นเวลา 30 ปีแล้ว

### มูลนิธิเอสซีจี

- 73. มูลนิธิเอสซีจีในอดีต คือ มูลนิธิซิเมนต์ไทย ที่มีจุดเริ่มต้นมาจากการจัดตั้งกองทุนเพื่อนำดอกผลทางธุรกิจไปทำประโยชน์เพื่อสังคม เมื่อครั้งที่เอสซีจีดำเนินกิจการครบ 50 ปี ปัจจุบันมีมูลนิธิเอสซีจีมีการกิจการในการจัดกิจกรรมที่หลากหลายอันเป็นประโยชน์ต่อสาธารณะ สะท้อนเจตนารมณ์ที่มุ่งมั่นในการ "ถักทอในความรับผิดชอบต่อสังคม" ของเอสซีจี
- 74. โครงการปันโอกาสवादอนาคต นับเป็นโครงการที่เปิดโอกาสให้พนักงานเอสซีจีมีส่วนร่วมโดยตรง เพื่อสร้างความสุขที่ยั่งยืนให้ชุมชนต่างๆ ปัจจุบันมีพนักงานเข้าร่วมกิจกรรมดังกล่าวกว่า 18,094 คน ที่ทำไปแล้วมากกว่า 1,200 โครงการ ในจังหวัดต่างๆ ทั่วประเทศ
- 75. โครงการ SCG charring the dream มอบทุนการศึกษาให้กับเด็กและเยาวชนตั้งแต่ปี พ.ศ.2550-2555 เฉลี่ยแล้ว 5,000 ทุนต่อปีทั้งในประเทศและภูมิภาคอาเซียน ปัจจุบันมีผู้รับทุนแล้วกว่า 60,000 ทุน

### เอสซีจีสู้ภัย

- 76. โครงการอยู่ซ่อมเรือและเครื่องมือประมงเป็นอีกหนึ่งโครงการ ที่เอสซีจีได้เข้าไปมีบทบาทในการให้ความช่วยเหลือผู้ประสบภัยจากเหตุการณ์คลื่นยักษ์สึนามิเมื่อปี พ.ศ.2547 โดยมีอยู่ซ่อมเรือจำนวน 29 ลำ และมีเรือที่เข้าร่วมโครงการ 1,129 ลำ เพื่อให้อาชีพและวิถีความเป็นอยู่ของชุมชนกลับคืนมาอีกครั้ง
- 77. ในเหตุการณ์น้ำท่วมใหญ่เมื่อปลายปี พ.ศ.2554 เอสซีจีมีบทบาทสำคัญในการให้ความช่วยเหลือผู้ประสบภัย และร่วมฝ่าฟันวิกฤติต่างๆ จนผ่านพ้นมาได้

### กีฬาพัฒนาคอน

- 78. มีอีก 2 ประเภทกีฬา ที่เอสซีจีเคยให้การสนับสนุน นอกจากแบดมินตัน ฟุตบอล และกอล์ฟ นั่นคือ วอลเลย์บอล รุ่นอายุไม่เกิน 14 ปี และตะกร้อไม่เกิน 16 ปี
- 79. เอสซีจีให้การสนับสนุนกีฬาแบดมินตันมาตั้งแต่ปี พ.ศ.2524 และมีการจัดตั้ง SCG badminton academy ขึ้นมาในปี พ.ศ.2550 ถือเป็น การสร้างสถาบันแบดมินตันมาตรฐานโลกแห่งแรกในประเทศไทย เพื่อเป็นการเตรียมความพร้อมให้แก่กีฬาอย่างถูกต้องและต่อเนื่องตามแนวทางวิทยาศาสตร์และการกีฬา
- 80. เอสซีจีเข้ามาเป็นผู้สนับสนุนอย่างเป็นทางการให้กับทีมสโมสรฟุตบอลเอสซีจีเมืองทองฯ ยูไนเต็ด เมื่อปี พ.ศ.2555 เป็นปีเดียวกับที่สโมสรฟุตบอลเอสซีจีเมืองทองฯ ยูไนเต็ด ขึ้นสู่อันดับ 1 ไทยพรีเมียร์ลีก และยังมีส่วนฟุตบอลเอสซีจี สเตเดียม ที่จุผู้ชมได้ถึง 11,598 คน
- 81. พิพิธภัณฑ์สโมสรฯ หรือ MTUTD Museum เป็นพิพิธภัณฑ์สโมสรฟุตบอลแห่งแรกของประเทศไทย โดยเป็นที่รวบรวมประวัติศาสตร์ ความเป็นมา เกียรติประวัติ ตลอดจนของที่ระลึกที่หาชมได้ยากสำหรับแฟนบอลของทีมกิเลนผยอง ตั้งอยู่บริเวณอิมพอร์ตโซน E ซ้างห้องสื่อมวลชนของสนามฟุตบอลเอสซีจี สเตเดียม

### ก้าวไกลในอาเซียน

- 82. บริษัท คำสากรซิเมนต์ไทย จำกัด เป็นบริษัทที่เข้าไปบุกเบิกตลาดเมือครั้งที่เอสซีจี เข้าไปขยายธุรกิจครั้งแรกในอินโดจีนเมื่อ 20 กว่าปีก่อน ภายหลังเปลี่ยนชื่อเป็นเอสซีจี เทอร์ตติ้ง ปัจจุบันมีสำนักงานค้าระหว่างประเทศ 28 สาขา ใน 22 ประเทศทั่วโลกใน 6 Strategic Countries
- 83. โรงงานปูนซีเมนต์ที่เมืองกัมพูชา นับเป็นโรงงานปูนซีเมนต์นอกประเทศไทยโรงงานแรกของเอสซีจี เกิดจากความต้องการของตลาดในภูมิภาคที่ขยายตัวเพิ่มมากขึ้น

### รางวัลแห่งความภาคภูมิใจ



- 84. 55,300 ล้านบาท คือ จำนวนสินทรัพย์ในอาเซียนที่เอสซีจีมี นอกเหนือจากในประเทศคิดเป็นร้อยละ 14 ของสินทรัพย์ทั้งหมดที่มีมูลค่า 395,573 ล้านบาท (ข้อมูลปี พ.ศ.2555)
- 85. ภายในระยะเวลา 5 ปี นับตั้งแต่ พ.ศ.2555-2560 เอสซีจีตั้งงบประมาณในการลงทุนในต่างประเทศเป็นจำนวน 150,000-200,000 ล้านบาท โดยมุ่งเน้นในภูมิภาคอาเซียนเป็นสำคัญ
- 86. เอสซีจีมีพนักงานที่เป็น SCG Staff ใน Overseas ทั้งหมด 14,611 คน โดยประเทศเวียดนามเป็นประเทศที่มีพนักงานมากที่สุดคือ 6,458 คน (ข้อมูลเดือนกันยายน พ.ศ.2556)

- 87. บริษัทแรกของเอสซีจีที่ได้รับรางวัลระดับโลก The Deming Application prize จากสมาคมนักวิทยาศาสตร์และวิศวกรญี่ปุ่นในปี พ.ศ.2545 คือ บริษัท ปูนซิเมนต์ไทยฟุ้งสง จำกัด
- 88. ปี พ.ศ.2555 เอสซีจีได้รับรางวัลเป็นเลิศด้านการจัดการทรัพยากรบุคคล (Human resource management excellence) ต่อเนื่องเป็นเวลา 12 ปี (พ.ศ.2545-2556)
- 89. ปี พ.ศ.2555 เอสซีจีได้รับรางวัลความเป็นเลิศด้านนวัตกรรมสร้างสรรค์สิ่งใหม่ๆ (Innovation excellence) ต่อเนื่องเป็นปีที่ 8 (พ.ศ.2549-2556)
- 90. ปี พ.ศ.2555 เอสซีจีได้รับรางวัลความเป็นเลิศด้านสินค้า/บริการ (Product/service Excellence) เป็นครั้งที่ 7 (พ.ศ.2550-2556)
- 91. ปี พ.ศ.2555 เอสซีจีได้รับรางวัลความเป็นเลิศด้านความรับผิดชอบต่อสังคม (Corporate social Responsibility excellence) ต่อเนื่องเป็นเวลา 6 ปีซ้อน (พ.ศ.2551-2556)
- 92. เอสซีจีเป็นองค์กรขนาดใหญ่รายแรกของประเทศ ที่ได้รับรางวัลชนะเลิศถ้วยพระราชทานพระบาทสมเด็จพระเจ้าอยู่หัวฯ ในปี พ.ศ.2550 สะท้อนความเป็นต้นแบบการดำเนินงานธุรกิจตามหลักปรัชญาเศรษฐกิจพอเพียง

### หนุ่ม-สาว เล่าเรื่อง



- 93. SCG Ambassadors คือ ตัวแทนคนรุ่นใหม่จากเอสซีจี มีหน้าที่ในการถ่ายทอดเรื่องราวและประชาสัมพันธ์กิจกรรมต่างๆ ภายในองค์กร ปัจจุบันมีจำนวนทั้งสิ้น 25 คน และยังมี Regional Ambassadors ซึ่งเป็นตัวแทนจากอินโดนีเซีย ฟิลิปปินส์ เวียดนาม และกัมพูชา อีกจำนวน 8 คน
- 94. "SHARE" เป็นภาพยนตร์สั้นที่สร้างขึ้นในโอกาสพิเศษเพื่อร่วมฉลอง 100 ปี เอสซีจี ซึ่งมีผู้เข้าร่วม Audition ทั้งหมด 208 คน
- 95. SCG Singing Together เป็นโครงการประกวดร้องเพลงในโอกาสครบ 100 ปี เอสซีจีมีพนักงานร่วมสมัครทั้งหมด 63 ทีม หรือ 203 คน ในโอกาสครบรอบ 100 ปี เอสซีจีจัดทำเพลงพิเศษ ชื่อเพลง "วาดด้วยมือของฉันและเธอ" ซึ่งเป็นเพลงที่แต่งขึ้นเพื่อฉลอง 100 ปี เอสซีจี ขับร้องโดย บ๊อด โมเดิร์นด็อก
- 97. เพื่อเฉลิมฉลองวาระครบรอบ เอสซีจี 100 ปี เอสซีจีได้ถ่ายทอดเรื่องราวต่างๆ ที่มุ่งมั่นทุ่มเทเพื่อสร้างสรรค์นวัตกรรมสินค้าและบริการ รวมถึงการดูแลสังคม และสิ่งแวดล้อมเพื่อความยั่งยืนตลอด 100 ปีที่ผ่านมา ผ่านภาพยนตร์โฆษณา SCG 100 ปี ชุด "ทุ่มเท" โดยมีตัวแทนเอสซีจีร่วมแสดงทั้งหมด 100 คน

### สื่อสร้างสรรค์สัมพันธ์ภาพ

- 98. "คชสัมพันธ์" คือ ชื่อของวารสารในองค์กรของเอสซีจีที่เริ่มผลิตขึ้นในปี พ.ศ.2536 จากนั้นถูกเปลี่ยนชื่อเป็น "ซิเมนต์ไทยสัมพันธ์" ก่อนจะเปลี่ยนเป็น SCG connect ที่มีความทันสมัยทั้งเนื้อหาและการออกแบบ มุ่งเน้นการมีส่วนร่วมของพนักงาน ปัจจุบันวารสารก้าวเข้าสู่ปีที่ 7 ฉบับที่ 42 แล้ว
- 99. สื่อโฆษณาสิ่งพิมพ์ในต่างประเทศยุคแรกๆ ของเอสซีจี มีส่วนในการบอกเล่าเรื่องราวเศรษฐกิจ สังคม และความเป็นอยู่ของผู้คนในแต่ละยุคสมัย ถูกผลิตขึ้นครั้งแรกเมื่อปี พ.ศ.2519 ในชื่อชุด "เราเชื่อมั่นในอนาคตประเทศไทย"
- 100. คลิปวิดีโอที่มีผู้เข้าชมมากที่สุด คือ คลิปวิดีโอที่มีชื่อ "ECO salesman ภารกิจขายเพื่อโลก" แคมเปญดีๆ จาก SCG ego value ที่เปิดโอกาสให้เราได้ตระหนักถึงเหตุผลดีๆ เพื่อสิ่งแวดล้อมที่มีอยู่ในตัวพวกเราทุกคน ด้วยการนำเสนอด้วยเหตุผลที่ตรงใจ ไร้อคติของผู้ที่เข้าร่วมแคมเปญ ทำให้ยอดวิวพุ่งถึง 1,415,484 วิว





# เอสซีจี เคมิคอลส์ ออลสตาร์ แคมป์ ปีที่ 4

ก้าวสู่ความเป็นเลิศในเชิงรุกหนัก สำหรับนักเตะเยาวชนอายุไม่เกิน 15 ปี ของจังหวัดระยอง กับ "เอสซีจี เคมิคอลส์ ออลสตาร์ แคมป์" ต่อยอดโครงการ "เอสซีจี เคมิคอลส์ ลีกเยาวชน ชิงถ้วยพระราชทานฯ ปี 4" เพื่อเพิ่มศักยภาพ และพัฒนาทักษะเฉพาะทางอย่างเต็มที่ ให้กับนักเตะเยาวชน ก้าวสู่ระดับจังหวัด ระดับประเทศ และระดับอาชีพต่อไป

นักเตะเยาวชนที่ผ่านการคัดเลือกจากการแข่งขันฟุตบอลโครงการ "เอสซีจี เคมิคอลส์ ลีกเยาวชน" ซึ่งถ้วยพระราชทาน สมเด็จพระเทพรัตนราชสุดาฯ รุ่นอายุไม่เกิน 15 ปี ซึ่งพิจารณาจากคะแนนสะสมรวมจากการเล่นตลอดฤดูกาล รวมถึงมารยาทที่ดีในการเล่น จำนวน 35 คน จากนักเตะทั้งสิ้น 300 คน ซึ่งมาจาก 8 อำเภอในจังหวัดระยอง จำนวน 10 ทีมที่เข้าร่วมแข่งขันในรายการนี้ ถือว่าเป็นโอกาสที่ดีของน้องๆ ที่จะได้รับการพัฒนาทักษะต่างๆ จากผู้ฝึกสอนมืออาชีพ เป็นระยะเวลา 14 วัน น้องๆ ที่ผ่าน "เอสซีจี เคมิคอลส์ ออลสตาร์ แคมป์" จะได้รับสิทธิ์เข้าตัวเข้มอีก 5 วัน เพื่อเสริมทักษะความสามารถเฉพาะตัวพร้อมเข้าร่วมทดสอบฝีเท้า เพิ่มประสบการณ์ร่วมแข่งขันกับทีมเอสซีจีเมืองทอง อะคาเดมี รวมถึงทีมฟุตบอลเยาวชนของโรงเรียนชั้นนำระดับประเทศ เพื่อให้นักเตะเยาวชนของจังหวัดระยองก้าวขึ้นเป็นนักเตะเยาวชนของทีมชั้นนำ และมีโอกาสศึกษาต่อในโรงเรียนชื่อดังของประเทศ เพื่อสร้างชื่อเสียงให้ครอบครัว และจังหวัดระยองต่อไปในอนาคต



## แม่สี เพื่อน



ขอแสดงความยินดีกับประธานชมรมสงฆภางาที่ลูกชายแต่งงาน

เจ้าบ่าวป้ายแดง อิกราย สก.สงฆภางา ที่เพิ่งจัดงานสละโสด ขอให้ครองรักกันไปจนแก่เฒ่า

ขอแสดงความยินดีกับนักโทษ ท้องปากงาช้าง ชมรมช่อวงกัฒนภามาดาศพุด ได้รับรางวัลพ่อตัวอย่างแห่งชาติ ปี 2556



กลุ่มแม่บ้านชมรมช่อวงกัฒนภามาดาศพุด ร่วมงานท่องเที่ยวจระยอง ที่ผ่านมาคว้ารางวัลที่ 4 มาครอง จบปะ

ไม่บอกก็รู้ว่า อสม.น้อง มาดาศพุด เตรียมตัวเข้าสู่ AEC แล้ว เพราะจัดเต็มแต่งชุดนานาชาติไปร่วมงานเทอดพระเกียรติ วันพ่อ



# CSR



## เอสซีจี เคมิคอลส์ ร่วมกับสมาคมเพื่อนชุมชน ลงนามโครงการผลิตพยาบาลและสนับสนุนบุคลากรทางการแพทย์ ประจำปี 2556

คุณชลนัฐ ญาณารณพ กรรมการผู้จัดการใหญ่ เอสซีจี เคมิคอลส์ ในฐานะนายทุนสมาคมเพื่อนชุมชน ร่วมพิธีลงนามความร่วมมือโครงการผลิตพยาบาล 48 รุ่น และสนับสนุนบุคลากรทางการแพทย์ 21 อัตรา ร่วมกับนายแพทย์ชุมพล สุวรรณ นายแพทย์สาธารณสุข จ.ระยอง ผู้แทนสำนักงานปลัดกระทรวงสาธารณสุข ทำพิธีลงนามบันทึกข้อตกลงความร่วมมือโครงการผลิตพยาบาล 48 รุ่น และสนับสนุนบุคลากรทางการแพทย์ 21 อัตราประจำปี 2556 รวม 19.38 ล้านบาท ณ ห้องสร้อยเพชร 1 โรงแรมโกลเด้นซิตี อ.เมือง จ.ระยอง ซึ่งโครงการนี้ ดำเนินการอย่างต่อเนื่องตั้งแต่ปี 2554 ถึงปัจจุบัน รวมทั้งสิ้น 300 รุ่น เพื่อลดปัญหาการขาดแคลนพยาบาลในพื้นที่ ส่งเสริมให้นักเรียนพยาบาลได้ทำงานในพื้นที่ และเป็นการบรรเทาความเดือดร้อนการบริการด้านสาธารณสุขจังหวัดระยอง โดยมีผู้อำนวยการโรงพยาบาลระยอง ผู้อำนวยการโรงพยาบาลมาตาศพุด ผู้อำนวยการวิทยาลัยพยาบาลชลบุรี ผู้อำนวยการวิทยาลัยพยาบาลจันทบุรี นายเทศมนตรีตำบลบ้านฉาง รวมทั้งผู้บริหารโรงงานสมาชิกสมาคมเพื่อนชุมชนเข้าร่วมในพิธี



## เอสซีจี เคมิคอลส์ สนับสนุนการจัดงานรวมน้ำใจสู่บูรลือทัยะห์ ชุมชนอิสลาม

คุณนพคุณ จันทร์เรือง ผู้จัดการกิจกรรมเพื่อสังคม เอสซีจี เคมิคอลส์ เป็นผู้แทนร่วมงาน "รวมน้ำใจสู่บูรลือทัยะห์ ครั้งที่ 11" ณ ชุมชนอิสลาม พร้อมมอบเงินสนับสนุนการจัดงานฯ และงบประมาณสำหรับเดินทางไปร่วมการประกอบพิธีฮัจญ์ ณ ประเทศซาอุดีอาระเบีย จำนวน 320,000 บาท โดยมี คุณสุชาติ กอเข็ม ประธานชุมชนอิสลาม รับมอบสำหรับการจัดงานรวมน้ำใจฯ ครั้งนี้ เพื่อเป็นการทราวยได้สมทบทุนสร้างอาคารโรงเรียนสอนภาษาของมัสยิดบูรลือทัยะห์ เพื่อเป็นแหล่งเรียนรู้ของชาวชุมชนต่อไป



## เอสซีจี เคมิคอลส์ ร่วมสืบสานวัฒนธรรมท้องถิ่น ของกลุ่มรักษ์เขาชะเมา

เอสซีจี เคมิคอลส์ ร่วมสนับสนุน ค่ายรักษ์วัฒนธรรม ครั้งที่ 16 รักเก่าที่บ้านเกิด ตอน เพราะเราอยู่บนแผ่นดินเดียวกัน ของกลุ่มรักษ์เขาชะเมา ณ วัดเนินเขาดิน ต.ทุ่งควายกิน อ.แกลง จ.ระยอง เพื่อปลุกฝังและส่งเสริมให้เยาวชนสืบสานประเพณีอันดีงามของไทย โดยมีน้องๆ กว่า 100 คน ร่วมแต่งกายย้อนยุค พร้อมแสดงการละเล่นของชนเผ่าตัวเอง อาทิ การแสดงของน้องๆ ไทใหญ่ และเรียนรู้ในความแตกต่างของวัฒนธรรมของแต่ละประเทศในภูมิภาคอาเซียน



## สมาชิกจากกระทรวงพลังงานของประเทศแทนซาเนีย เยี่ยมชมธุรกิจเอสซีจี เคมิคอลส์

คณะผู้บริหารเอสซีจี เคมิคอลส์ นำโดย คุณไพโรจน์ กาญจนพิล ผู้จัดฝ่ายผลิต บริษัท ระยองโอเลฟินส์ จำกัด (ROC) ให้การต้อนรับคณะสมาชิกจากกระทรวงพลังงานของประเทศแทนซาเนีย รวม 20 คน ในโอกาสเยี่ยมชมและศึกษาแนวทางการลงทุนในธุรกิจปิโตรเคมี และการดำเนินกิจกรรมเพื่อสังคม เนื่องจากประเทศแทนซาเนียพึ่งพิงอุตสาหกรรมพลังงานภายในประเทศ





บทสัมภาษณ์

# SCG Model School

วารสารเพื่อนฉบับนี้ขอเชิญชวนผู้อ่าน มาทำความรู้จักพนักงานที่ได้ผ่านโครงการของ SCG Model School จนได้เข้ามาทำงานกับ SCG Chemicals มาดูสิว่าหลังจากเข้ามาเป็นพนักงานแล้ว เขามีความรู้สึกอย่างไรกับ SCG Chemicals บ้าง

จุดเริ่มต้นของการได้เข้าร่วมโครงการของ SCG Model School เป็นอย่างไร ?

ผมเห็นโอกาสที่ SCG Chemicals มอบให้ตอนที่ผมยังเรียนอยู่ และผมก็คิดว่าอยากจะมีโอกาสที่จะเข้าร่วมทำงานกับบริษัทใหญ่ๆ ครับ

ได้ทำการติดต่อประสานงานกับใคร และรู้จักโครงการนี้ได้ยังไง ?

ผมรู้จักจากรุ่นพี่ที่เคยมาอยู่ในโครงการนี้ รุ่นพี่เค้าแนะนำให้มาลองเข้าโครงการนี้ โดยการติดต่อผ่านทางอาจารย์ขอคำแนะนำเพื่อเข้าร่วมโครงการนี้ครับ

หลังจากที่เข้ามาเป็นส่วนหนึ่งของโครงการนี้แล้ว รู้สึกยังไงบ้าง ?

ดีมากครับ มีโอกาส ได้เรียนรู้เกี่ยวกับการทำงานจริงๆ ได้รับประสบการณ์ต่างๆ ได้ใกล้ชิดกับพี่ๆ พนักงาน รู้จักการแก้ไขปัญหาจากการทำงานจริง

พอเราได้มาอยู่ และได้เห็นขั้นตอนการผลิตของ SCG Chemicals เรารู้สึกยังไง ?

ได้รู้ว่าที่นี่มีหลายบริษัทก็จริงนะครับ และก็หลายแผนกด้วยครับ แต่การทำงานที่นี้เค้าไม่ได้แบ่งแยกแผนก ไม่ได้แบ่งแยกชนชั้น ให้ความเป็นกันเอง เหมือนเป็นพี่น้องกัน ทำให้ผมรู้สึกอบอุ่นในการทำงาน พี่ๆ ที่ทำงานก็ดูแลกันอย่างดีครับ

คิดว่าเราอยู่โครงการนี้เราได้เปรียบคนอื่นมากน้อยแค่ไหน ?

ได้เปรียบครับ คือ ได้รู้โครงสร้างของบริษัทและก็ได้รู้เกี่ยวกับการใช้ชีวิตอยู่ร่วมกับคนอื่นในการทำงานมากกว่าที่อื่น และมีโอกาสมาฝึกงานในโรงงานจริง เหมือนกับเราได้เรียนรู้ว่าการทำงานของสายการเรียนเรามาตรงกับการทำงาน ทำให้เราสามารถปรับตัวให้เข้ากับการทำงานได้

เราเองว่า SCG Chemicals ในความคิดของเราหลังจากเข้ามาทำงานแล้วเป็นอย่างไร ?

ก่อนเข้าผมยังคิดว่าไม่มั่นใจเลย จะทำงานได้ดีหรือเปล่า แต่จริงๆ SCG Chemicals เปิดโอกาสให้เราเยอะ พอเราได้เข้ามาแล้ว ก็ถือว่าเป็นส่วนหนึ่งของ SCG Chemicals พี่ๆ ที่นี้ทำให้ผมมีความมุ่งมั่นและมั่นใจมากขึ้น

ความประทับใจที่ได้เข้ามาทำงานที่ SCG Chemicals ?

ที่ทุกคนมีความเป็นพี่น้อง เป็นกันเอง และมีกิจกรรมมากมาย ไม่ใช่แค่ทำงานอย่างเดียว ก็จะมีกิจกรรมช่วยเหลือชุมชนด้วย เป็นกิจกรรมด้าน CSR

หากถึงโครงการ SCG Model School หากเพื่อนๆ น้องๆ สนใจจะเข้าโครงการควรรออย่างไร ?

ถ้าถามว่ายากไหม ไม่ยากครับ ขอแค่มีความตั้งใจ ถ้าสนใจก็ติดต่อกับอาจารย์ว่า สาขาวิชาที่เราเรียนอยู่นั้นเราสามารถเข้าร่วมโครงการได้รึเปล่าครับ พอเข้ามาแล้วก็ต้องขยัน และพยายามสอบตามรุ่นพี่อยู่เรื่อยๆ ก็จะไปได้ออตออยู่ และประสบความสำเร็จในอนาคตได้ครับ

การทำงานที่นี้  
เค้าไม่ได้แบ่งแยกแผนก  
ไม่ได้แบ่งแยกชนชั้น  
ให้ความเป็นกันเอง  
เหมือนเป็นพี่น้องกัน  
ทำให้ผมรู้สึกอบอุ่น  
ในการทำงาน

จุดเริ่มต้นของการได้เข้าร่วมโครงการของ SCG Model School เป็นอย่างไร ?

เริ่มตั้งแต่การเรียนเลยนะครับ คือ ผมจบ ม.6 มาจากกาญจนบุรี ครับ เป็นช่วงพลิกผันของชีวิต ไม่รู้จะเรียนอะไร เพื่อนได้ที่เรียนกันหมด อาจารย์เลยแนะนำให้มาเรียนที่วิทยาลัยเทคนิคระยอง เพราะหลานอาจารย์เรียนอยู่ และมีภาควิชาปีตรีเคมี ซึ่งตรงกับผมที่ชอบเรียนวิชาเคมี เลยได้มาเรียนที่ระยอง และพอได้มารู้จักโครงการ SCG Model School ก็คิดว่าผมน่าจะเข้าได้ ผมก็เลยลองมาดู และพอเรียนก็เรียนได้ครับ

หลังจากที่เข้ามาเป็นส่วนหนึ่งของโครงการนี้แล้ว รู้สึกยังไงบ้าง ?

ก็รู้สึกดีนะครับ ก็เหมือนให้โอกาสเด็กได้เรียนรู้ คือได้เรียนรู้ก่อนและก่อนที่จะฝึกงาน ก็จะมีการพาไปเยี่ยมชมโรงงาน เพื่อปรับทัศนคติเราก่อน

ความแตกต่างระหว่างการได้ร่วมโครงการ SCG Model School กับการเรียนปกติเป็นอย่างไร ?

มันแตกต่างกันเยอะมากนะครับ พูดถึงตั้งแต่เรื่องเรียน เวลาเรียนก็เรียนเท่ากับเพื่อนละครับ แต่ว่ามันจะมีวันหยุดเสาร์ อาทิตย์ เค้าก็จะพาเราไปร่วมกิจกรรม CSR พาไปทำกิจกรรมร่วมกับชุมชน และก็พาไปเรียนรู้เกี่ยวกับโรงงานจริงๆ ด้วย

คิดว่าเราอยู่โครงการนี้เราได้เปรียบคนอื่นมากน้อยแค่ไหน ?

ได้เปรียบเยอะครับ เพราะเรียนทุกอย่างครับ เราได้เรียน safety และอุปกรณ์ทุกอย่าง ต้องบอกว่าได้เปรียบมากครับ

พอเราได้มาอยู่ และได้เห็นขั้นตอนการผลิตของ SCG Chemicals เรารู้สึกยังไง ?

ก็รู้สึกว่ามันเป็นระบบดีครับ และมีความเป็นกันเองด้วย บรรยากาศในการทำงานก็สบายๆ คุยกัน ได้หมด ไม่แบ่งชั้นหรือตำแหน่งครับ

นักศึกษาที่จบจากโครงการ SCG Model School สามารถที่จะเลือกบริษัทอื่นๆ เพื่อเริ่มงานได้ กบ้างถึงเลือกที่จะทำงานกับ SCG Chemicals ?

จริงๆ ผมจบมาผมก็สมัครงานไปทั่วครับ รวมถึงที่ SCG Chemicals ด้วย และก็ก็มีหลายบริษัทที่ตอบรับ แต่ผมเลือก SCG Chemicals เพราะผมฝึกงานกับบริษัทในเครือ SCG Chemicals ประกอบกับมีตำแหน่งว่างพอดี ก็เลยได้เข้ามาครับ

ในมุมมองของเรา มองว่า SCG Chemicals เป็นอย่างไรในภาพรวม ?

เป็นองค์กรที่ยั่งยืน เข้ามาตั้งแต่คนที่มีความสามารถ คือ มีเฉพาะคนเก่งจริงๆ ครับ

หากถึงโครงการ SCG Model School สำหรับน้องๆ ที่สนใจ ถ้าอยากจะทำควรรออย่างไร ?

ก็ให้ลองเรียนดูครับ ปีตรีเคมีเรียนไม่ยากเลย และก็ยังมีโครงการของ SCG Model School ก็สามารรถเข้าได้ครับ ไม่เกินความสามารถเราหรอก เข้าได้ทุกคน เพียงแต่เราต้องมีความใส่ใจในเรื่องการเรียน และจบมามีงานทำแน่นอนครับ มีความมั่นคงมากครับ

จบมาผมก็สมัครงานไปทั่วครับ  
รวมถึงที่ SCG Chemicals ด้วย  
และก็ก็มีหลายบริษัทที่ตอบรับ  
แต่ผมเลือก SCG Chemicals  
เพราะผมฝึกงานกับบริษัท  
ในเครือ SCG Chemicals



อานนท์ วรรณรส (อานนท์)  
พนักงานเคมีวิเคราะห์  
บริษัท ไทยโพลีเอทิลีน จำกัด



thanawat ธิ้วพ้อง (thanawat)  
พนักงานผลิต  
บริษัท ไทยพีทาร์เชิน จำกัด



# เอสซีจี



eco = ecology + economy

ความสมดุลกันของสิ่งแวดล้อม สังคมและเศรษฐกิจที่พร้อมจะเติบโตไปด้วยกันอย่างยั่งยืน

value คุณค่าที่ผู้บริโภค สังคม และสิ่งแวดล้อมได้รับจากการสร้างสรรค์นวัตกรรมสินค้าและบริการ

ให้ความสำคัญกับการวิจัย พัฒนาผลิตภัณฑ์ที่ตอบสนองต่อความต้องการของลูกค้าและเป็นมิตรต่อสิ่งแวดล้อม ซึ่งเป็นกลยุทธ์สำคัญในการเพิ่มขีดความสามารถของธุรกิจอย่างต่อเนื่อง และเป็นองค์กรไทยรายแรกที่กำหนดฉลากสิ่งแวดล้อม ประเภทการรับรองตนเองภายใต้ฉลาก SCG eco value ตั้งแต่ปี 2552

โดยพัฒนาเกณฑ์การพิจารณาที่อ้างอิงมาตรฐาน ISO 14021 : Environmental Labels and Declarations Self-Declared Environmental Claims ควบคู่ไปกับการต้องการของผู้มีส่วนได้เสียและผลกระทบที่เกิดขึ้นตลอดวงจรชีวิตของผลิตภัณฑ์ อาทิเช่น การออกแบบ การลดการใช้วัสดุคูปพลังงานน้ำในกระบวนการผลิตและการใช้งานของผู้บริโภค การใช้วัสดุและพลังงานหมุนเวียน การนำกลับมาใช้ใหม่ หรือมีส่วนประกอบจากวัสดุที่เวียนกลับมาใช้ใหม่ การลดของเสีย และการปล่อยก๊าซเรือนกระจก โดยแต่งตั้งคณะทำงานพิจารณาด้านเทคนิค (Technical Team) เป็นผู้พิจารณาให้การรับรองข้อมูลเชิงปริมาณของสินค้าและบริการที่ได้ฉลาก SCG eco value เพื่อให้การแสดงผลข้อมูลมีความน่าเชื่อถือและสร้างความมั่นใจให้แก่ผู้บริโภค

SCG eco value คือ สินค้าหรือบริการที่มีกระบวนการผลิตหรือการใช้งานที่เป็นมิตรต่อสิ่งแวดล้อมที่ดีกว่าสินค้าทั่วไปตามการรับรอง 3<sup>rd</sup> Party eco label หรือมีคุณสมบัติความเป็นมิตรต่อสิ่งแวดล้อมอย่างน้อยหนึ่งข้อตาม SCG eco value criteria แบ่งเป็น 2 ประเภทดังนี้

- 1 Eco Process คือ สินค้าหรือบริการที่มีกระบวนการผลิตที่เป็นมิตรต่อสิ่งแวดล้อม
- 2 Eco Use คือ สินค้าหรือบริการที่เป็นมิตรต่อสิ่งแวดล้อมเมื่อนำไปใช้

ปัจจุบันเอสซีจีมีสินค้าและบริการที่ได้รับฉลาก SCG eco value แล้วทั้งสิ้น 68 รายการ และมีแนวทางที่จะสนับสนุนให้บริษัทต่างๆ ของเอสซีจีที่อยู่ในอาเซียนยื่นขอฉลาก SCG eco value ด้วยเพื่อเป็นแบบอย่างขององค์กรที่เล็งเห็นความสำคัญของสิ่งแวดล้อม ซึ่งสอดคล้องกับวิสัยทัศน์ที่จะ...ก้าวไปสู่ความเป็นผู้นำในการดำเนินธุรกิจอย่างยั่งยืนของอาเซียนภายในปี 2558



# สิทธิพิเศษ

สำหรับแฟนๆ วารสารเพื่อน SCG ที่ร้านอาศรม สปา ณ ระยอง

โอกาสพิเศษสำหรับใครที่ขอบนวดแผนไทยเพียงตัดหน้านี้ นำไปแสดงที่ร้าน **รับฟรี!!** บัตรสมาชิกรายปี ใช้ลดราคาได้ทุกรายการตลอด 2 ปี หลังได้บัตร (สงวนสิทธิ์ 1 คน 1 ใบ)

ลดทุกรายการมากกว่า **10%** สำหรับแฟนๆ "วารสารเพื่อน" ตั้งแต่วันที่ 30 เมษายน 2557



## ประกาศ! รายชื่อผู้ได้รับรางวัล

จากการตอบคำถามกับ CSR ฉบับที่แล้ว

1. คุณกาญจนา ชาญชัย
2. คุณศิริ มาลาภรณ์
3. คุณคุณ ทองเฒ
4. คุณรุ่งทิพย์ วงษ์มาน
5. คุณลัดดา จิงเจริญพูน
6. คุณสุธาทิพย์ รักษาจันทร์
7. คุณวันนะ ศรีวิจิต
8. คุณสังข์ ฉ่องสวนอ้อย
9. คุณทรงพล นิมสบาย
10. คุณกนิษฐา ประจง



## ร่วมสนุก...ตอบคำถามกับ CSR

>> กรอบ 6 เหลี่ยมที่เห็นในตราสัญลักษณ์ของเอสซีจีปัจจุบัน ถูกสร้างขึ้นในปี พ.ศ. ไใด และมีความหมายว่าอย่างไร ?

ตามหาคำตอบได้ภายในเล่ม ส่งคำตอบมาได้ที่ SMS หมายเลข 089-405-9894

ตั้งแต่วันที่ - 30 เมษายน 2557 นี้ (ส่งก่อนมีสิทธิ์ก่อนนะจ๊ะ)



ลุ้นรับ กระเป๋า เอนกประสงค์ 10 รางวัล



# เอสซีจี 100 ปี ฉลองสร้างบ้านปลา 100 หลัง สร้างความสมดุลคืนสู่ทะเลไทย

เอสซีจี เคมิคอลส์ จัดงาน "หาดงามตา ปลากลับบ้าน" SCG 100 ปี บ้านปลา 100 หลัง มอบบ้านปลาจำลองให้กับกลุ่มประมงพื้นบ้านเรือเล็กฯ

จังหวัดระยอง พร้อมเดินทางขยายพื้นที่วางบ้านปลา และเครือข่ายการเรียนรู้ทั่วภาคตะวันออก รวมถึงปลูกจิตสำนึกอนุรักษ์ทรัพยากรทางทะเล เพื่อพลิกฟื้นระบบนิเวศให้มีความอุดมสมบูรณ์ คืนสู่ชุมชนและสังคมอย่างยั่งยืน

โครงการ "หาดงามตา ปลากลับบ้าน" เป็นการนำเอาท่อ HDPE Pipe ที่เหลือจากการทดสอบในโรงงานมาประยุกต์เป็นบ้านปลาจำลอง เพื่อเป็นแหล่งอนุบาลสัตว์น้ำ ช่วยพลิกฟื้นสภาพแวดล้อมบริเวณใกล้ชายฝั่งให้กลับมาอุดมสมบูรณ์อีกครั้ง พลาสติกชนิด HDPE Pipe เป็นวัสดุที่ใช้สำหรับผลิตท่อทนแรงดันสูง สามารถทนต่อการใช้งานในน้ำทะเล อายุการใช้งานยาวนาน 100 ปี และสามารถรีไซเคิลได้ 100% เป็นมิตรต่อสิ่งแวดล้อมและผ่านการรับรองความปลอดภัยตามมาตรฐานสากล

"เอสซีจี เคมิคอลส์ ร่วมมือกับศูนย์อนุรักษ์ทรัพยากรทางทะเลและชายฝั่งที่ 1 กลุ่มประมงพื้นบ้านเรือเล็กฯ ในจังหวัดระยอง จำนวน 11 กลุ่ม และผู้ร่วมกิจกรรมอีกกว่า 1,400 คน ร่วมประกอบและวางบ้านปลาจำลองได้ท้องทะเล นอกจากนี้ยังได้มอบพิศักบ้านปลาจำนวน 100 หลัง เพื่อร่วมฉลอง 100 ปี เอสซีจี รวมถึงการทำซั้งเชือก เพื่อเป็นแหล่งอนุบาลสัตว์น้ำ โดยหลังจากนี้ เอสซีจี เคมิคอลส์ ได้วางแผนที่จะขยายพื้นที่การวางบ้านปลา และเพิ่มเครือข่ายการเรียนรู้ทั่วภูมิภาคตะวันออก เพื่อเป็นการร่วมปลูกจิตสำนึกในการอนุรักษ์ทรัพยากรทางทะเลร่วมกับทุกภาคส่วนต่อไป



นายวิจิต ชาติโพลีรัฐ ผู้ว่าราชการจังหวัดระยอง กล่าวถึงการส่งเสริมการอนุรักษ์ชายฝั่งของจังหวัดระยอง

โดยกลุ่มประมงพื้นบ้านเรือเล็กที่ได้เข้าร่วมโครงการ นอกจากจะได้รับความรู้และประสบการณ์จริงในการร่วมสร้างบ้านปลาจำลองแล้ว ยังถือว่าเป็นการพัฒนาพื้นที่ทำกินให้กลับมาอุดมสมบูรณ์มากขึ้น ช่วยเพิ่มรายได้ให้กับกลุ่มประมงฯ อย่างยั่งยืน

กิจกรรมบ้านปลาจำลอง นับเป็นจุดเริ่มต้นและเครื่องมือสำคัญที่ช่วยส่งเสริมให้กลุ่มประมงพื้นบ้านเรือเล็กตระหนักถึงความสำคัญของการดูแลทรัพยากรธรรมชาติทางทะเล และมีจิตสำนึกรักษ์สิ่งแวดล้อมมากขึ้น



ผู้บริหารฯ ร่วมทำซั้งเชือก เพื่อเป็นแหล่งอนุบาลสัตว์น้ำ

นายวิจิต ชาติโพลีรัฐ ผู้ว่าราชการจังหวัดระยอง กล่าวว่า ภาครัฐสนับสนุนให้ทุกภาคส่วนมีส่วนร่วมในการฟื้นฟูทรัพยากรธรรมชาติและสิ่งแวดล้อมร่วมกัน โดยยึดหลักชุมชนเป็นผู้ปฏิบัติ รัฐเป็นผู้สนับสนุน ซึ่งเอสซีจี เคมิคอลส์นับเป็นแบบอย่างของหน่วยงานเอกชนที่ให้ความร่วมมืออย่างเต็มที่ และยังสนับสนุนให้พนักงานของบริษัทฯ มีส่วนร่วมในกิจกรรมเพื่อสังคมและสิ่งแวดล้อมต่างๆ อย่างต่อเนื่อง นับเป็นพื้นฐานของการอยู่ร่วมกันอย่างพึ่งพาอาศัยกันของภาคอุตสาหกรรมและชุมชน อันจะนำไปสู่การพัฒนาอย่างยั่งยืน ควบคู่กันทั้งด้านสิ่งแวดล้อม เศรษฐกิจ และสังคม



คุณอภิชัย เจริญสุข ผู้บริหารเอสซีจี เคมิคอลส์



คุณภูซังค์ สฤณีชัยกุล ผู้อำนวยการศูนย์อนุรักษ์ทรัพยากรทางทะเลและชายฝั่งที่ 1

